

OLIVER RESSLER



Reclaiming Abundance

Reclaiming Abundance

A photo series by Oliver Ressler

The six photographic works comprising the series “Reclaiming Abundance” are deeply marked by the social reality of the climate crisis. Fossil fuel-dependent infrastructure across Styria was photographed using a drone: the Graz Airport, an abattoir/meat-packing plant, the Mellach gas/thermal power station, the Magna Steyr automotive works, the Bruck an der Mur Autobahn interchange, and a ski jump facility.

The series sets out to imagine a situation where global temperatures have continued to rise and disasters have multiplied accordingly. If climate collapse is to be avoided, all the infrastructure shown must become obsolete by 2050. At the same time, however, the structural transformation required for a carbon-neutral society has already begun, building on the principles of democratic participation and global climate justice. The images here also seek to imagine how the region might adapt before 2050 to new forms of resource use and human activity.

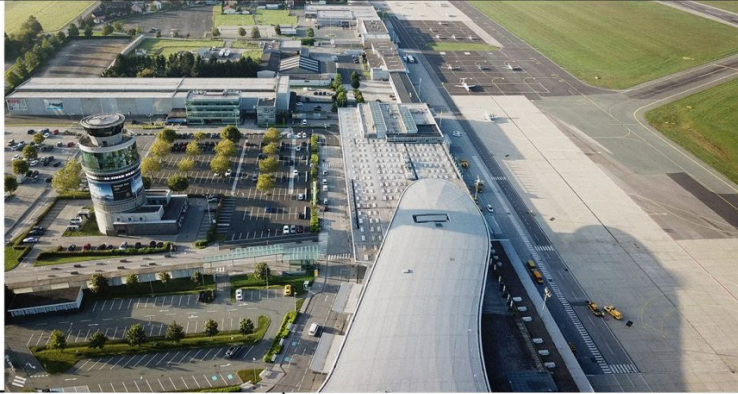


"Reclaiming Abundance" (Graz Airport)
Digital print on dibond behind acrylic glass, 100 x 52,7 cm, 2021

GRAZ AIRPORT FLUGHAFEN GRAZ

2020

RECLAIMING ABUNDANCE



2050

In the absence of a technically viable carbon-neutral form of aviation, Graz Airport (along with most other regional airports) has had to cease operating in 2050. Flights within Europe remain an exception at this time. Intercontinental flights are available only from major cities, where they are heavily regulated and strictly limited in number. The airport at Graz has been transformed by climate refugees into individually designed living spaces, as part of a funded program. Car parks and runway tarmac have been removed. After removal of the sealed surface, this land was recultivated through a costly and labor-intensive procedure, with fertile soil imported to accelerate the process to some degree. By 2050 the former refugees are able to grow fruit and vegetable on this land on a self-organized basis; excess produce is sold in city markets. Wild and native fruit trees are planted because they are more resistant than others, better able to withstand rising temperatures and weather extremes. Among local species are blackthorn, plum, green-gage, whitebeam, chestnut and wild cherry. Warmer-region species including fig and mulberry also flourish here now.

Da es im Jahr 2050 keine technisch ausgereifte Form des CO₂-neutralen Fliegens gibt, musste der Flughafen Graz (so wie die meisten anderen Regionalflughäfen) seinen Betrieb einstellen. Flugreisen innerhalb Europas sind 2050 zur absoluten Ausnahme geworden. Transkontinentalflüge werden nur von Großstädten aus angeboten, sind aber stark reglementiert und zahlenmäßig eingeschränkt. Der Terminal des Flughafens Graz wurde im Rahmen eines geförder-ten Programms von Klimaflüchtlingen in individuell gestal-teten Wohnraum umgebaut. Der Asphalt der Landebahn und der Parkplätze wurde abgetragen. In einem arbeits- und kostenintensiven Prozess wurde der totalversiegelte Boden abgetragen und rekultiviert, so dass darauf wieder Anbau möglich ist. Zum Teil musste fruchtbarer Boden von anderen Orten herangeschafft werden, um den Prozess zu beschleu-nigen. Inzwischen ist es den ehemaligen Flüchtlingen mög-lich, auf den Flächen selbstorganisiert Gemüse und Obst zur Selbstversorgung anzubauen; Überschüsse werden auf den Märkten in der Stadt angeboten. Als Obstbäume werden insbesondere Wildobstsorten und ursprünglichere Sorten gepflanzt, da diese grundsätzlich resistenter sind und den steigenden Temperaturen und Wetterextremen besser stand-halten: Schlehen, Zwetschken, Kriecherl, Elsbeere, Edelkas-tanien und Vogelkirschen. Arten aus wärmeren Regionen, wie Feigen oder Maulbeeren, liefern jetzt auch hier nennens-werte Ernteerträge.

"Reclaiming Abundance" (Graz Airport), Digital print on dibond behind acrylic glass, 48 x 40 cm, 2021 (legend)

The title "Reclaiming Abundance" alludes to the commonplace that only capitalism could ever have produced the abundance now existing in the world. This cliché conveniently forgets the grossly unfair distribution of the abundance, the mass extinction of species and planetary ecological destruction entailed in extracting the wealth. It also forgets that most of the world's population are condemned to wretched poverty by the very means of extraction that so efficiently exploit them and the land they live on.

The photo series turns all this around: abundance for all will come only *after* present social conditions are dissolved. It will require total transformation both of human social relationships and of relationships between human, animal and plant species.

Drone photography: Verena Tscherner

Rendering: estudio elgozo

Image editing: Markus Wörgötter

Layout: Juma Hauser

Translation: Anja Büchele, Matthew Hyland

The photo series was carried out in the framework of the show:

"SHOWING STYRIA: what will be. Towards a Plurality of Futures", Kunsthaus Graz, Graz (AT),

10.04.-31.10.2021



"Reclaiming Abundance" (Mellach gas and thermal power plant), Digital print on dibond behind acrylic glass, 100 x 52,7 cm, 2021

2020

RECLAIMING ABUNDANCE

MELLACH GAS AND THERMAL POWER PLANT GAS- UND DAMPFKRAFTWERK MELLACH



2050

The Mellach gas and steam power plant stands in former wetlands, where once there were tributaries of the river Mur. Austria's most powerful energy plant was shut down because of carbon emissions resulting from the burning of natural gas. It was decided that the surrounding land should be decontaminated and restored to a condition something like that of 250 years ago. The replanting of alluvial forests is essential in the creation of a habitat for animal and plant species threatened with extinction. Here the reforestation was centered around local heat-resistant tree species such as oaks, hornbeams and willows. As a result of the river's return to its natural condition, more water remains in the region than was once the case, benefiting local farms. The decommissioned power plant and its chimneys – visible from far away – were left in place. The structure is now entirely surrounded by trees and bushes, reminding future generations of the destructive force of the era of fossil capitalism.

Das Gas- und Dampfkraftwerk Mellach liegt in einem Gebiet, das ursprünglich durch Auen und die Nebenarme der Mur geprägt war. Das leistungsstärkste Kraftwerk Österreichs wurde wegen der mit der Verbrennung von Erdgas einhergehenden CO₂-Emissionen stillgelegt. Man entschied sich, die Böden im Umfeld zu dekontaminieren und die Gegend ansatzweise so wiederherzustellen, wie sie vor 250 Jahren ausgesehen haben könnte. Die Wiederherstellung von Auwäldern ist auch notwendig, um vom Aussterben bedrohten Tier- und Pflanzenarten einen Lebensraum zu bieten. In der Aufforstung wurde auf lokale hitzebeständige Baumarten wie Eichen, Hainbuchen und Weiden gesetzt. Durch den Rückbau der Regulierung des Flusses wird wieder mehr Wasser in der Region gehalten, was der umliegenden Landwirtschaft zugutekommt. Man entschied sich, das außer Betrieb gestellte Kraftwerk mit den von weitem sichtbaren Schloten stehen zu lassen. Es ist mittlerweile vollständig von Bäumen und Büschen umschlossen und soll künftige Generationen an die zerstörerische Gewalt der Ära des fossilen Kapitalismus erinnern.



"Reclaiming Abundance". Installation view: "Homosphere", Kunsthalle Mainz, Mainz, 2022. Photo: Norbert Miguletz



"Reclaiming Abundance". Installation view: "Homosphere", Kunsthalle Mainz, Mainz, 2022. Photo: Norbert Miguletz